

1912-2020

海大记忆



责任编辑：宁 波 刘晓丹
装帧设计：葛茂祯

地址：上海浦东新区沪城环路999号
邮编：201306
Email: dag@shou.edu.cn
<http://www.shou.edu.cn>



海大记忆



上海海洋大学档案馆
SHANGHAI OCEAN UNIVERSITY ARCHIVES

序

新冠疫情肆虐，为2020年毕业季增添了些许灰色，然而对湛蓝海大人而言，这灰色只会让我们的蔚蓝底色更显深邃、包容、进取和智慧。回眸海大历史，莫不是海大人饱含家国情怀，攻坚克难，筚路蓝缕，自强不息的创业史、奋斗史和发展史。

清末之季，为“护渔权，张海权”，著名实业家、教育家张謇主张“渔界所至，海权所在也”，向清廷倡议创办水产学校。后经著名教育家黄炎培襄助、首任校长张謇竭力筹措，于1912年正式创办上海海洋大学前身江苏省立水产学校。

时光流转，校名屡经更迭。1927年，学校更名为第四中山大学农学院水产学校。1928年更名为国立中央大学农学院水产学校。1929年恢复江苏省立水产学校。1937年校舍毁于八一三事变战火，后辗转合川艰难维持。1947年以上海市立吴淞水产专科学校复校上海。1951年更名为上海水产专科学校。1952年更名为上海水产学院，是中国第一所本科水产高等学府。1972年搬迁厦门集美，更名为厦门水产学院。1979年回上海原址恢复上海水产学院，同时保留厦门水产学院。1985年更名为上海水产大学。2008年更名为上海海洋大学。

学校1914年9月1日定“勤朴忠实”为校训。在此指引下，一代代海大人劈波斩浪、艰苦奋斗，从创业之初仅仅租房数间、教师十数人、学生数十人，发展到而今历史底蕴深厚、教书育人稳健、学科卓具特色、科研成果众多，拥有1200多名教师、12000多名本科生、3600多名硕士、博士研究生的海洋高等学府，熔铸成“勤奋敬业，质朴大方，爱国荣校，求真务实”的海大风骨。这是代代海大人创造的精神财富，是属于海大人共同的文化基因。面朝大海，春暖花开——希望所有海大人，无论创业何处，不管梦在何方，都

目 录

学校创办人	1
校训	2
海大赋	3
学校历史变迁图	5
历任书记校长	6
现任书记校长	10
校歌	11
海大校景变迁	14
2020校景	24
校园人文景观	26
海大十一桥	37
海大双子湖	43
实习船历览	44
后记	49
寄语	50

时刻铭记海大精神，永葆海洋胸怀。

抚今追昔，上海海洋大学的历史是一代代海大人劈波斩浪、勇立潮头的历史，是求真务实、开拓创新的历史，是情系家国、追求卓越的历史。百年风雨同舟，百年自强不息，寄托着每一位海大人的希冀，镌刻着每一位海大人的足迹。回首历史长河，学校培养了数以万计的优秀人才，涌现出张缪、李东芴、侯朝海、朱元鼎、陈子英、张友声、翁斯鉴、陆桂、谭玉钧、孟庆闻、乐美龙、王素娟、骆肇芜、李思发、王武等大家名师，创造了数以百计的国家和省部级科研成果，成长为一所以海洋、水产、食品等3大学科群为特色和优势，农、理、工、经、文、管、法等学科多元的应用研究型大学，被誉为“蓝色革命的摇篮”。

2017年9月，学校被批准为“双一流”学科建设高校。同年11月，国内首艘远洋渔业调查实习船“淞航”号首航。学校再扬百年风帆，昂首启航——新时代，新机遇，新纪元！

展望新时代，共筑中国梦，共建海洋强国，共推“一带一路”倡议，共筑海洋命运共同体。在此，衷心期待所有海大人，在各行各业凸显价值、成就梦想，勾画精彩人生，创造不朽业绩，为海大历史续添光荣与梦想；期待广大师生“从海洋走向世界，从海洋走向未来”，不忘初心，牢记使命，永葆家国情怀，永济勤朴忠实，海纳百川，追求卓越，努力提升自我价值服务国计民生，努力把学校建设成为一流的高水平特色大学，实现海大人共同的人生愿景，建设海大人共同的精神家园！

联防联控，不畏挑战；湛湛海大，灼灼其华。谨此为序，以承青春、梦想、激情、拼搏那些生生不息、薪火相传的海大记忆和内生动力。

吴嘉敏 程裕东

2020年5月6日



学校创办人
张謇



学校创办人
黄炎培

校训



勤 朴 忠 实

1914年，首任校长张缪对学生提出希望“五事”，即：勤勉；造成诚朴之校风；戒浮嚣；勿空谈国事；当自食其力。

1914年9月1日“勤朴忠实”四个大字正式定为校训。

2004年，学校对校训内涵提出新诠释：

勤：勤奋敬业，即学习勤奋，工作勤勉，反对消极怠惰。

朴：质朴大方，即做人求真，多做少说，反对奢华浪费。

忠：爱国荣校，即忠于祖国，热爱母校，反对薄情寡义。

实：求真务实，即重视实践，讲求实效，反对弄虚作假。

海大赋

甲午海战，朝野震动。德日侵渔，扰我海权。仁人志士，求存图变。兴新学启民智，办实业谋发展。季直呕心疾呼，倡办吴淞水产。数年屯困波折，初之襄助成全。公鏐奉命筹办，肇自民国初元。滚滚吴淞江畔，菁菁学堂浮现。

时局动荡，办学举步维艰。淞沪战火，两度毁于一旦。内迁合川，不懈传习水产。战后返沪，合力重建校园。宗卿呕心沥血，东莛寿诞募款。遥想创业先彦，历经几多磨难！

旭日东升，春晖普天。一扫昔日疮痍，开创华夏新颜。乃配物资，乃延名师。升格本科学府，事业快马扬鞭。朗朗书声，回荡校园；鱼类区系，悉数清点；家鱼繁殖，惠及江南；昆布南移，美誉频传；河蚌育珠，华光璀璨；超声探鱼，成效彰显。扬帆破浪万里行，水产砥柱美名传。

十年动乱，学校厄而南迁；集美学村，水院侨乡辟建。逆流而上，薪火相传。筚路蓝缕，不畏艰难。揭示软骨鱼类玄机，洞悉水生生物谜团。养殖捕捞产业受益，加工贮藏百姓同欢。

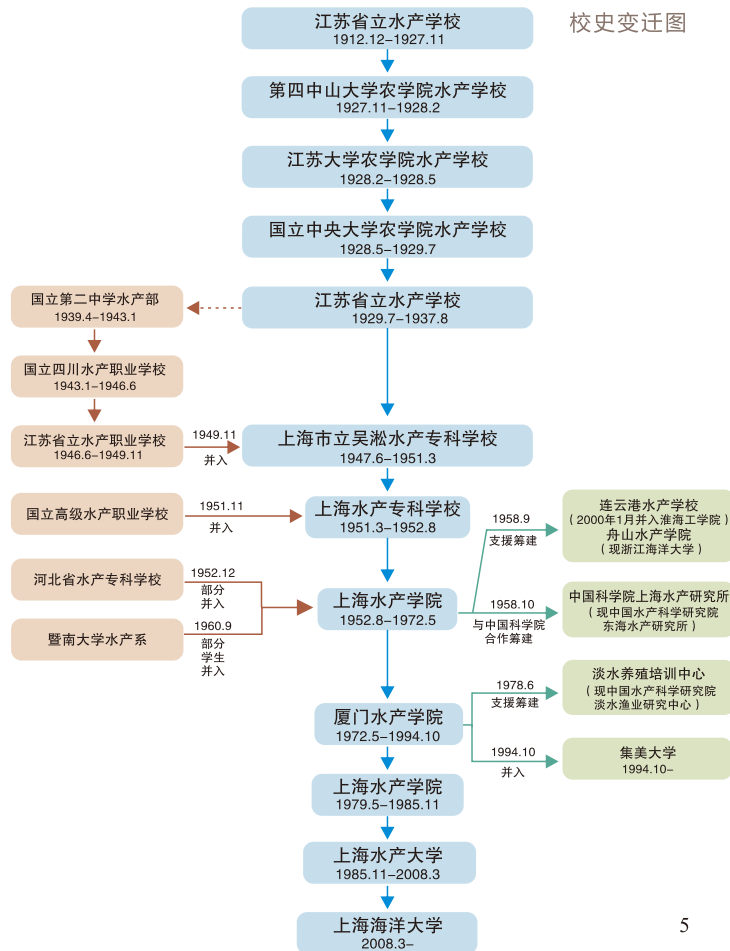
改革开放，正本清源。继绍年迈，赴京请愿。回沪复校，生机重现。殷殷才俊百川入海，莘莘学子如鱼归渊。水族研究，世人赞叹；养殖科技，声名斐然；远洋渔业，创业中坚；食品科学，殊勋屡建。

世纪之交，高教东风拂面；与时俱进，洗洗学子逾万。专业拓展，学科多元。育英才只争朝夕，求学问不畏艰难。立壮志，慧眼考察两极；莫等闲，助力神舟飞天。选育浦江一号，探捕鱿鱼资源。着力三大学科，核心实力凸现。

日出东方，浦江腾澜。沧海茫茫，寰宇焦点。东海之滨，新建校园。承江南园林规制，续千年书院文脉。简致和美，清雅隽逸。书香宜人，宁静致远。

顺应世势，更名海洋。江公亲题校名，师生砥砺前行。碧海搏浪，志存高远。负笈欧美，驰名瀛寰。哺育后学，诲人不倦。创新知识，潜心钻研。服务社会，劳而无怨。探究生命奥秘，惠及人类文明；细察海洋物理，志在续谱佳篇。勤朴忠实，踏浪五湖四海；爱国敬业，辉煌前景无限！

壬辰秋
上海海洋大学





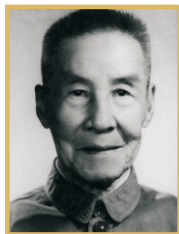
张镛
校长(1912.12-1923)



冯立民
校长(1924.8-1924.12,
1929.1-1934.8)



侯朝海
代理校长
(1925.9-1929.1,
1947.6-1949.8)
代校长
(1949.8-1951.4)



王刚
校长(1944.6-1949.5)



方原
校长(1951.4-1952.8)
院长(1952.8-1953.10)



王文锐
副院长主持工作
(1953.10-1957.11)
支部书记
(1953.2-1955.3)
党总支书记
(1955.3-1957.7)



张楚青
校长(1934.8-1937.8)



陈谋琅
校长(1937-1944.6)



朱元鼎
院长(1957.11-1967.7,
1981.12-1983.8)
名誉院长
(1983.8-1985.10)



胡友庭
党委书记
(1957.7-1967.11,
1983.8-1985.10)
代理党委工作
(1985.10-1986.4)



刘忠
党的核心小组组长
(1967.11-1970.5,
1972.9-1979.8)



范纬青
复校筹备组组长
(1979.8-1981.12)



孟庆闻
院长
(1983.8-1985.10)



林樟杰
党委书记
(1994.2-2000.2)



周应祺
校长
(1996.11-2004.6)



叶骏
党委书记
(2000.2-2010.2)



乐美龙
院长
(1985.10-1985.11)
校长
(1985.11-1994.3)



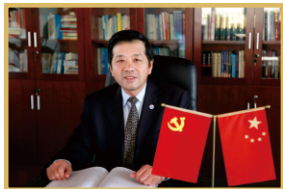
陈坚
党委书记
(1986.4-1994.2)
校长
(1994.3-1996.11)



潘迎捷
校长
(2004.6-2013.12)
代理党委工作
(2010.2-6)



虞丽娟
党委书记
(2010.6-2013.4)



吴嘉敏
党委书记
(2013.4-)



程裕东
校长
(2013.12-)

校 歌

G $\frac{4}{4}$ 本 校 校 歌

5. 1 2 2 | 3. 3 2 2 | 5. 5 3 1 | 2 2 2 0 |

南 臨 邗 越 北 接 朝 鮮 浩 渺 煙 波 水 共 天

3. 4 5 3 | 2 2 1 6 | 5. 1 3 1 | 2 3 2 1 0 |

港 灣 羅 列 海 岸 延 綿 無 窮 寶 藏 利 重 漁 鹽

5. 1 2 2 | 3. 3 2 2 | 5. 5 3 1 | 2 2 2 0 |

嘉 陵 夜 雨 瀛 島 晴 煙 萬 里 長 江 此 播 遷

5 5 0 3 3 | 1 1 0 6 6 6 | 5 5 3 1 | 2 3 2 1 0 |

復 興 漁 業 責 任 應 同 肩 砌 磋 互 勉 學 術 勤 研

5 — 5 5 | 6 6 5 5 | 3 . 3 5 3 | 2 5 1 1 |

請 記 取 建 國 第 一 前 進 努 力 着 先 鞭

江苏省立水产职业学校校歌

(载1948年7月《江苏省立水产职业学校校友通讯录》)



1=G₂ 2/4
进行曲式

上海水产学院校歌

作词 周
特树昆 曲

5 1.2 | 5 - | 5.5 6.7 | 5 - 3 | 5 1 2 | 6.6 5.5 | 4 5 6 |
 我 们 呼 唤， 水 产 学 院 的 百 年 诞 辰 以 后 青
 年， 始 春 季 习 俗 体 健 全 团 结 友 爱
 眼 看 奋 斗， 发 展 科 学 教 育 人
 文 化 之 奇， 为 祖 国 湖 海， 把 火 红 明
 钻 金 道 途， 为 实 现 四 化， 把 大 胆 明
 者 存 贡 献， 高 举 头 产 工 农 旗 帜， 何
 才 智 贡 献。
 前！ 前！ 前！ 水 产 学 院 的 青 年！
 前！ 前！ 前！ 奉 向 祖 国 的
 明 天！

上海水产学院校歌
 (载1982年11月1日校报《上海水产学院》)

上海海洋大学校歌

1=G₄
♩=120

词、曲：佚名

5. 1 2 2 | 3. 3 2 2 | 5. 5 3 1 | 2 2 2 0 |
 东 海 之 滨 吴 淞 江 畔 浩 渺 烟 波 水 共 天
 3. 4 5 3 | 2 2 1 6 | 5. 1 3 1 | 2 3 2 1 0 |
 港 湾 罗 列 海 岸 延 绵 无 穷 宝 藏 利 渔 盐
 S 5. 1 2 2 | 3. 3 2 2 | 5. 5 3 1 | 2 2 2 0 |
 A 3. 1 7 7 | 1. 1 7 7 | 3. 3 1 1 | 7 7 7 0 |
 T 5. 1 2 2 | 3. 3 2 2 | 5. 5 3 1 | 2 2 2 0 |
 B 1. 1 5 5 | 6. 6 5 5 | 1. 1 6 6 | 5 5 5 0 |
 S 5 5 0 3 3 | 1 1 0 6 6 6 | 5 5 3 1 | 2 3 2 1 0 |
 A 3 3 0 1 1 | 3 3 0 6 6 6 | 5 5 1 1 | 7 1 2 1 0 |
 T 探 究 海 洋 责 任 应 同 肩 切 磋 互 勉 学 术 勤 研
 B 5 5 0 3 3 | 1 1 0 6 6 6 | 5 5 3 1 | 2 3 2 1 0 |
 1 1 0 5 5 | 6 6 0 4 4 4 | 3 3 5 5 | 5 5 5 5 0 |
 S 5 - 5 5 | 6. 6 5 5 | 3. 3 5 3 | 2. 5 1 -|| 2. 5 1 -||
 A 3 - 3 3 | 4. 4 3 3 | 1. 1 3 1 | 7. 2 1 -|| 7. 2 3 -||
 T 夙 等 闲 搏 浪 天 涯 前 进 努 力 着 先 鞭 着 先 鞭
 B 5 - 5 5 | 6. 6 5 5 | 3. 3 5 3 | 2. 5 1 -|| 2. 5 1 -||
 1 - 1 1 | 1. 1 1 1 | 6. 6 1 1 | 5. 5 1 -|| 5. 2 1 -||

此曲原为江苏省立水产职业学校校歌，约创作于1946年，列于民国三十七年七月《江苏省立水产职业学校通讯》。

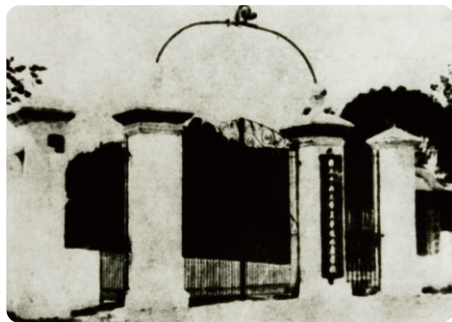
海大校景变迁



江苏省立水产学校校门
(载1915年4月《江苏省立水产学校之刊》第一刊图录)



全体教职员和学生合影
(载1915年4月《江苏省立水产学校之刊》第一刊图录)



国立中央大学农学院水产学校校门



上海水产专科学校校门



上海水产院校景，从左至右依次为图书馆、水产养殖楼、水产加工楼（摄于20世纪60年代）



上海水产学院海洋渔业研究室（摄于20世纪50年代）



上海水产院校门（摄于20世纪50年代）



厦门水产院校门（摄于20世纪70年代）



厦门水产学院教学楼（摄于20世纪70年代）



上海水产大学校门（摄于20世纪90年代初）



上海水产学院校园主干道（摄于20世纪80年代初）



上海水产大学校门（摄于20世纪90年代末）



上海水产大学渔工大楼（摄于20世纪90年代）



上海水产大学生态楼（摄于2008年）



上海水产大学军工路校区鸟瞰（摄于2007年）



上海水产大学学海路校区校门（摄于2003年）



上海水产大学学海路校区图书馆（摄于2003年）



上海海洋大学校训（摄于2018年）



上海海洋大学校门（摄于2009年）



上海海洋大学校园鸟瞰（孟雨涵摄于2018年）



卢卫平摄

霞绕行政楼



卢卫平摄

海大桃花坞



水映图文楼



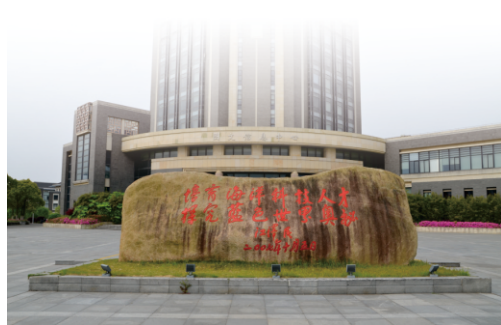
远眺教学楼

校园人文景观

创新石



江泽民同志为学校100周年校庆题词



江泽民同志为学校95周年校庆题词

海权石



学校创办人、著名实业家、教育家、清末状元张謇的著名主张：“渔界所至，海权所在也”



张謇嫡孙张绪武总结张謇渔业核心思想，为学校题词“渔权即海权”

饮水思源



《饮水思源》雕塑中的三位人物为：张謇（右），学校创办人、著名实业家、教育家、清末状元。黄炎培（左），学校主要创办人、著名教育家。张謇（中），首任校长

张闻天像



张闻天（1900.8.30—1976.7.1），江苏省南汇县（今上海浦东新区）人，原名应皋（也作荫皋），曾化名洛甫，字闻天，杰出的无产阶级革命家和理论家、忠诚的马克思主义者、中国共产党早期重要领导人。1914—1917年就读江苏省立水产学校（上海海洋大学前身）第三届渔捞科。

元鼎骨

著名鱼类学家、原校长朱元鼎，首次将鲤科鱼类咽骨作为鱼类分类依据，后学界用“元鼎骨”特指鲤科鱼类咽骨。元鼎骨雕塑寓意孜孜以求、追求卓越。





复校石

抗战胜利后，吴淞水产同学会等发起、筹划复校，推选侯朝海、冯立民为筹备委员会正、副主任。1947年6月获上海市人民政府批准，假复兴岛渔业善后物资管理处训练所复校，名为上海市立吴淞水产专科学校，侯朝海任校长。为感念先贤矢志水产教育，薪火相传，桃李满园，立此碑予以纪念。

六分仪

六分仪是对船舶进行海上定位的航海仪器，曾伴随师生海上专业实习。全球定位系统普及以后，现作为光学海上定位备用航海仪器。过去以其明确方位，而今用以启迪未来。



渔歌



学校1912年即设立渔捞科，为我国捕捞学发展屡建殊勋，桃李满天下。雕塑《渔歌》，象征捕捞学科历久弥新，象征全校师生齐心协力，象征教育事业弦歌不辍。

绞纲机

原存军工路校区动力馆，为起吊渔获物绞放纲索之装置，供海洋渔业、渔业机械、轮机等专业实习，是学校在军工路校区办学的历史见证，也留存着众多校友成长的动人故事和美好记忆。2012年1月移至此处，存物育人。



风华正茂

莘莘学子，风华正茂；青春无悔，意气风发。



美味

健康美味食品的诱惑，激发着人们潜心探究食品科学的奥秘。罐头食品工艺为学校传统特色专业，可追溯至学校初创时期。经不断建设与完善，为学校食品学科的发展铺垫基石。



走向世界

国际化办学是当今高等教育发展的潮流。学校在20世纪五六十年代，招收越南、朝鲜本科留学生百余人，开启走向世界的大门。2002年与塔斯马尼亚大学合作，成立爱恩学院，标志着学校进入国际化办学新阶段。现以原学海路校区爱恩学院门前石柱移此为记。它既是学校在学海路校区开启国际合作办学的有力物证，也如一个轮舵寓意着国际化办学的前景。



四新铸

2008年3月19日，学校经教育部批准更名为上海海洋大学。同年10月12日，沪城环路新校区落成并举行开学典礼。新校区总体设计“简致和美，清雅隽逸”。新校区的建设与搬迁彰显了全校师生“攻坚克难、勇往直前，勇挑重担、无私奉献，遵守诺言、顾全大局”的精神。

新校名、新校园、新机遇、新纪元！



雏鸟振翅

雏鸟欲飞先振翅，少年创业先立志。理想在上海海洋大学孕育、成长，梦想在上海海洋大学放飞、起航。它同时也意味着学校在新校区焕发新的生机，实现新的蜕变和腾飞。



孔子像



孔子（前551—前479），名丘，字仲尼，春秋时期鲁国陬邑（今山东曲阜）人。伟大的思想家、教育家，儒家学派的创始人。如今，孔子静静地立于第一、第二教学楼之间，面带微笑，合手相迎莘莘学子，督使大家学无止境，止于至善。

读书郎

少年惜光阴，
晨起读书时。



划船归来

20世纪五六十年代，学校水上运动曾屡在全国摘金夺银。迁入沪城环路校区后，水上运动重新恢复、朝气蓬勃。雕塑《划船归来》展现了海大师生迎风破浪、力争上游的精神风采。



岫玉

《礼记·聘义》载孔子言：“昔者君子比德于玉焉。温润而泽，仁也。”立岫玉，旨在勉励师生比德于玉，先学会做人，再学会做事。



海大十一桥

朝海桥



元鼎桥



半月桥



玄月桥



集美桥



听涛桥



元月桥



牧海桥



梦海桥



踏波桥



悦溪桥



海大双子湖

明湖



镜湖



实习船历史

1916年，学校开建第一艘实习船“淞航”号；2017年，学校远洋渔业资源调查实习船新“淞航”号首航。1916年迄今，学校的实习船经数次更新换代，由最初的“淞航”“海丰”“集美2”“华铨”“华鲚”“水产”“奋发”“图强”“海育1”“海育2”“中水9203”“中水9309”“浦苓”号到新“淞航”号共14艘。这些实习船的更替，从一个侧面生动反映了学校创新发展的历史，再现了中国水产与海洋教育的发展历程。

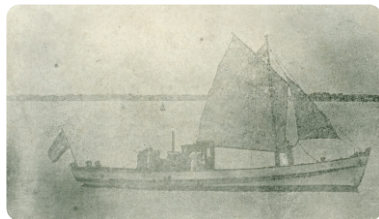
现将档案馆存有图片资料的实习船做简要介绍，以飨读者。

淞航号（1916—1932）



1916年2月开建，同年8月建成，船体材料为柚木，长17.07米，阔3.81米，型深1.83米，32总吨，柴油发动机19.38千瓦。

海丰号（1920—1932）



1919年11月开建，次年4月建成，船体材料为柚木与花旗松，长14.02米，阔5.04米，型深1.23米，12总吨，柴油发动机14.2千瓦，航速7.5节。

水产号 (1953—1959)



1953年1月，由华东水产管理局调拨给学校作为实习船，船体材料为钢材，270总吨，蒸汽发动机294千瓦，舷拖网作业。

海育1号 (闽渔451号、沪水院1号) 海育2号 (闽渔452号、沪水院2号) (1976—1994)



1976年5月，由农林部拨专款、大连渔轮厂建造，均为总长41.0米、宽7.2米、型深3.7米、236总吨，柴油发动机441千瓦，续航力20天，航速12节，尾拖型对拖作业。

浦苓号 (1985—1998)



1985年5月，日本熊本县知事细川护熙通过中国驻日使馆将熊本县立水产高等学校的实习船“熊本丸Ⅱ世”无偿赠予学校，易名为“浦苓”号，以表示两地两校友谊。“浦苓”号建造于1973年2月，总长41.32米，宽7.70米，型深3.70米，364总吨，956千瓦，续航力30天，航速11节。从事光诱鱿钓作业。

中水9203号 中水9309号 (1993—2003)



为远洋拖网渔船，均为总长39.34米，宽7.60米，型深4米，299总吨，主机功率为735千瓦（1000马力），续航力30天，航速12节。

崧航号 (2017—)

2015年开建，2017年11月首航，设计排水量2850吨，船长87米，水线长81米，型宽14.96米，满载吃水4.8米，型深8.5米。最大航速15海里，巡航速度为12海里，自持力60昼夜，续航力10000海里。



后记

历史与未来，是人类文明的主题；校史与梦想，是教育成长的主题；挫折与奋斗，是发展创新的主题。为着一份情怀，为着一份梦想，为着一腔热血，我们构思、策划了这本小册子，以记忆并延伸属于我们海大人共同的主题。承海大厚重历史，承海大人才辈出，承海大光荣梦想，仅凭这本薄薄的小册子难以尽述全貌，故聊以摘选其中一些侧面和片段，以求通过这朵朵浪花取得以点带面、见浪知海的效果。

限于水平，不足和错讹之处在所难免，期待批评指正。

上海海洋大学档案馆（校史馆、博物馆）

2020年6月18日

寄语

海大之美

郑卫东（1986级食品工程专业）

海大之美
在她的清晨
当旭日在东海苏醒
将第一缕阳光
洒在茵茵的草坪

海大之美
在她的河流
蜿蜒如少女的手臂
轻拂着岸边
嫩嫩的青绿

海大之美
在她的栏桥
线条交错的韵律
吸引着劲飞的海鸟
欢快地鸣叫

海大之美
在她的脚步
如浪花朵朵
在蔚蓝蔚蓝的乐章里
激扬地跳跃